



2024학년도

Hallym Census

New Hallym 혁신본부 D-3
조사연구부





한림인이 바꾸는 한림을 위한

2024 Hallym Census

조사기간

- 2024.11.01(금) ~ 2024.12.15(일)

조사방법

- 온라인 설문조사

조사대상 및 응답률

- 3,616명(54.0%)

조사내용

- 총 52문항
- 대학생활, 거주 및 통학, 취업 및 진로, 등록금 및 아르바이트, 교육과정, 온라인강의 및 AI결합교과목, 기타





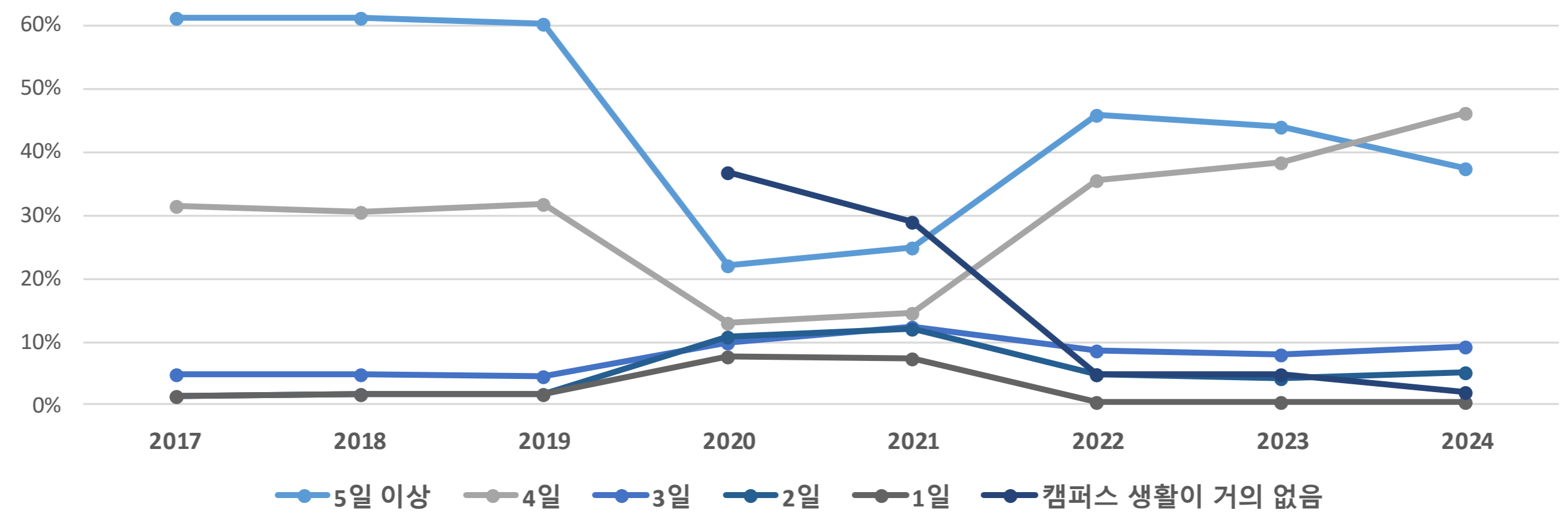
01

대학생활

평균 등교일수, 교수면담 횟수, 참여 동아리, 거주지, 아르바이트 등

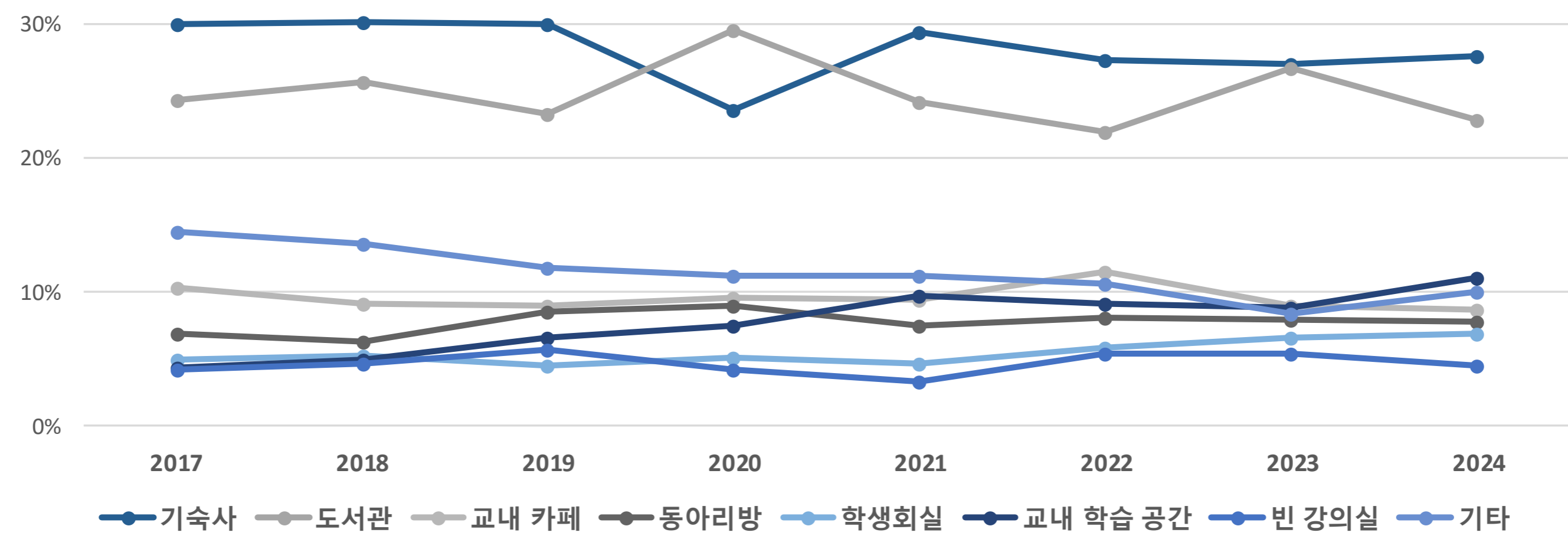


평균 등교일수



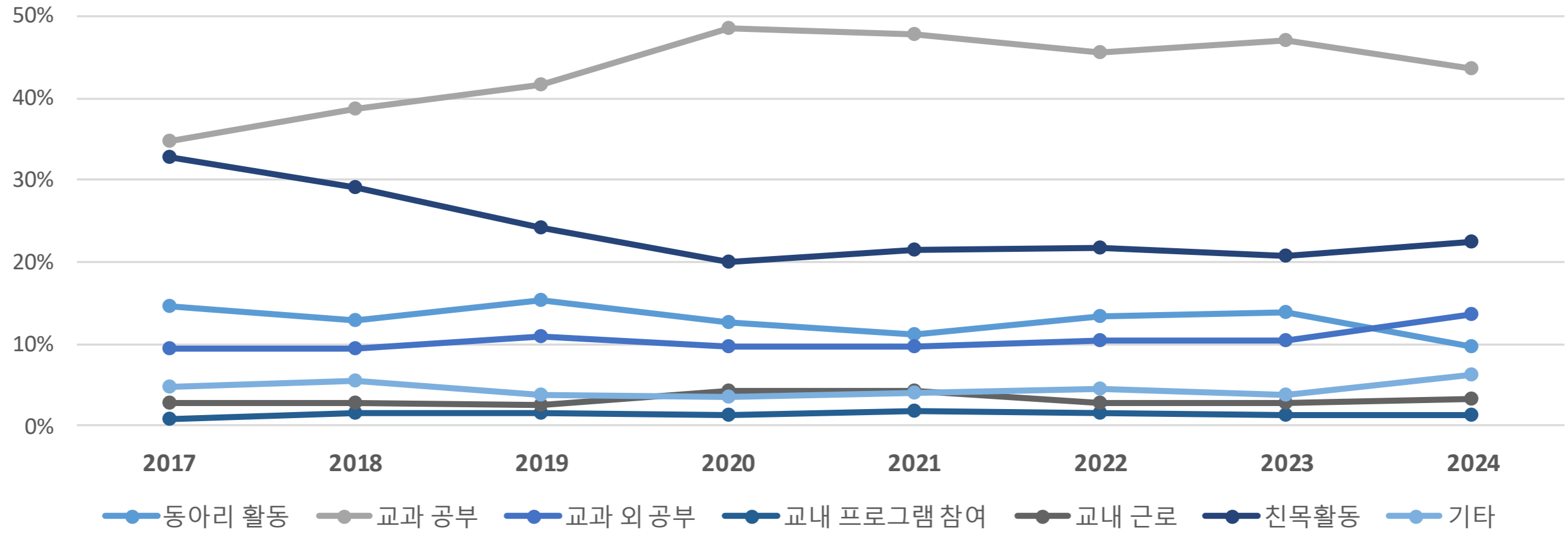
- 코로나-19 종식 이후 '캠퍼스 생활이 거의 없음'에 응답하는 학생 수는 점차 줄고, 24학년도 기준 약 2%의 학생이 해당 항목을 선택
- 코로나-19 이전에 비해 '5일 이상' 등교 학생의 수는 여전히 적은 편이나, '4일' 등교 학생은 약 46%로 가장 많음

캠퍼스에서 수업시간 외 주로 시간을 보내는 장소



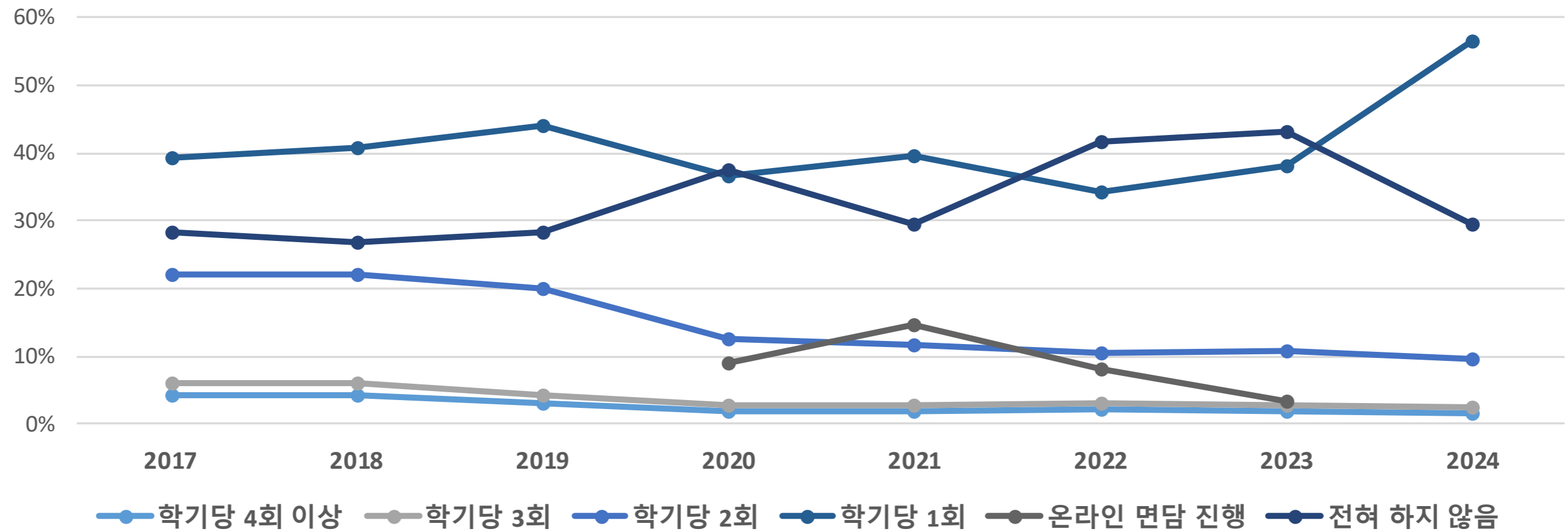
- 24학년도 기준 수업시간 외 주로 시간을 보내는 장소는 기숙사(27.7%) > 도서관(22.9%) > 교내 학습 공간(11.1%) 순
- 특히 '교내 학습 공간' 응답이 2017년(4.4%) 대비 2배 이상 증가

수업시간 외 주된 활동



- 24학년도 기준 수업시간 외 주된 활동은 교과 공부(43.5%) > 친목활동(22.4%) > 교과 외 공부(13.6%) 순
- '동아리 활동', '친목 활동' 등의 응답은 감소하는 추세인 것에 반해 '교과 공부', '교과 외 공부' 등은 증가하는 추세

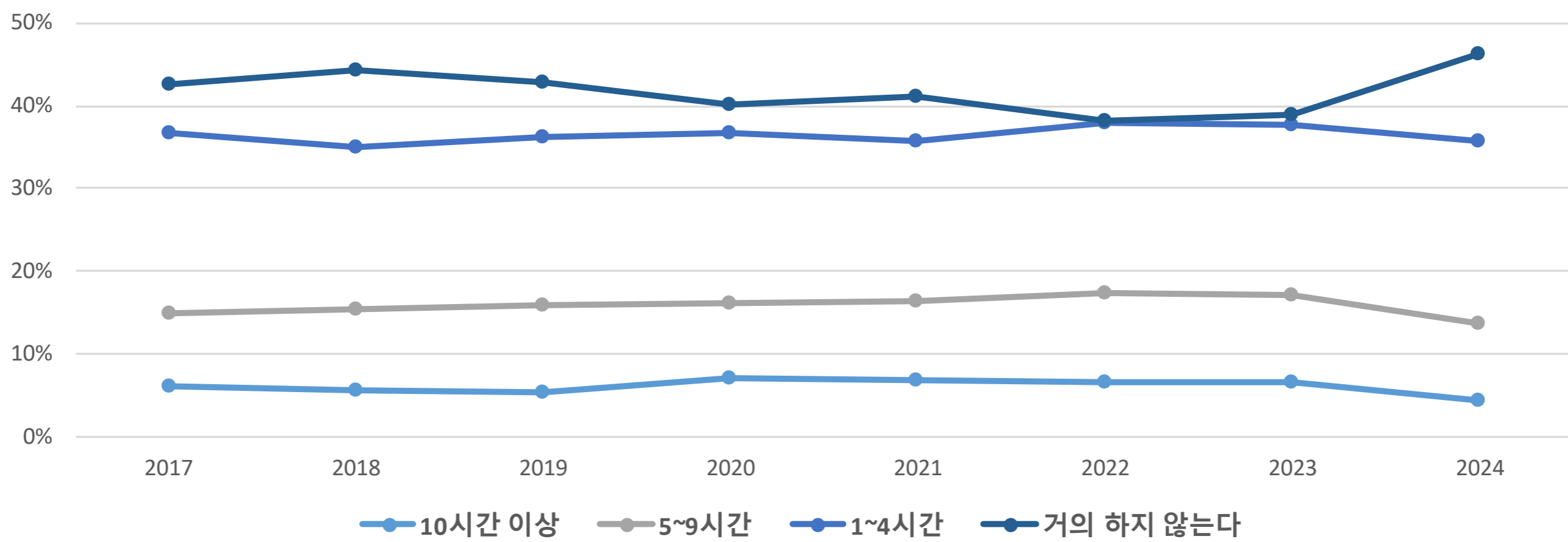
교수면담 횟수



- 24학년도 기준 교수면담 횟수는 학기당 1회(56.6%) > 전혀 하지 않음(29.6%) > 학기당 2회(9.7%) 순
- '전혀 하지 않음'은 전년도 대비 13.7% 감소하고 '학기당 1회' 응답은 증가하였으나, 학기당 2회 이상 응답은 점차 감소하는 추세



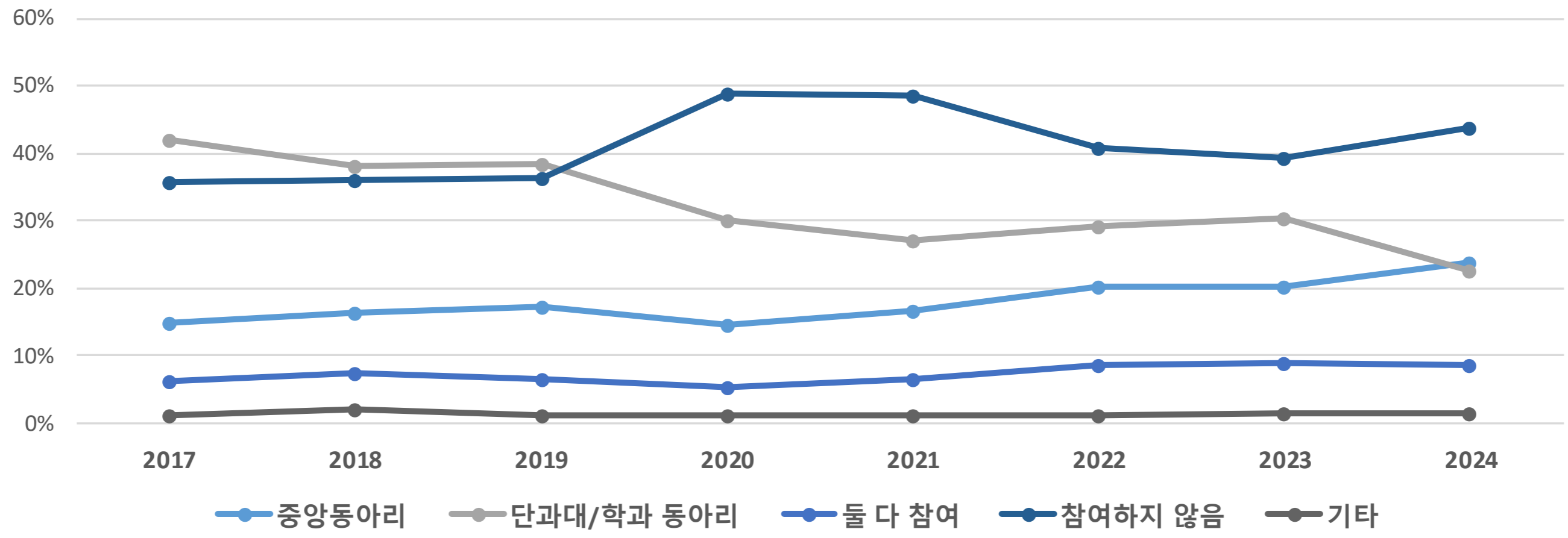
주당 운동시간



- 24학년도 기준 주당 운동시간은 거의 하지 않는다(46.3%) > 1~4시간(35.8%) > 5~9시간(13.7%) > 10시간 이상(4.2%) 순

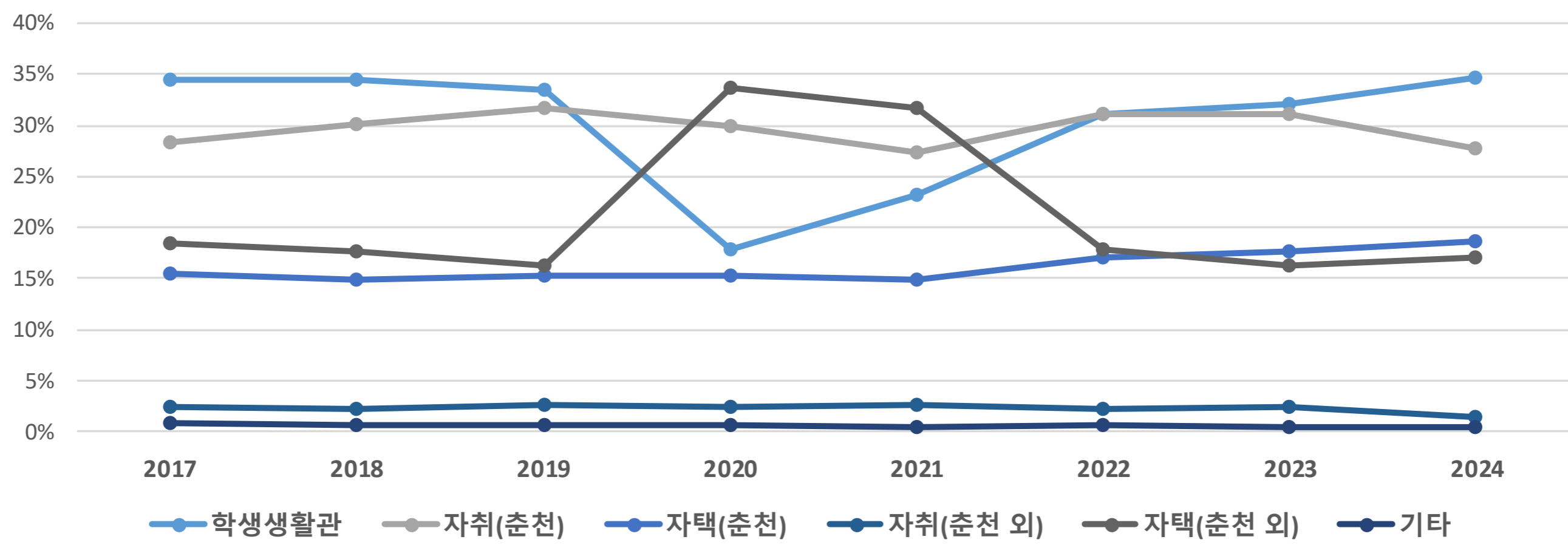


참여 동아리 형태



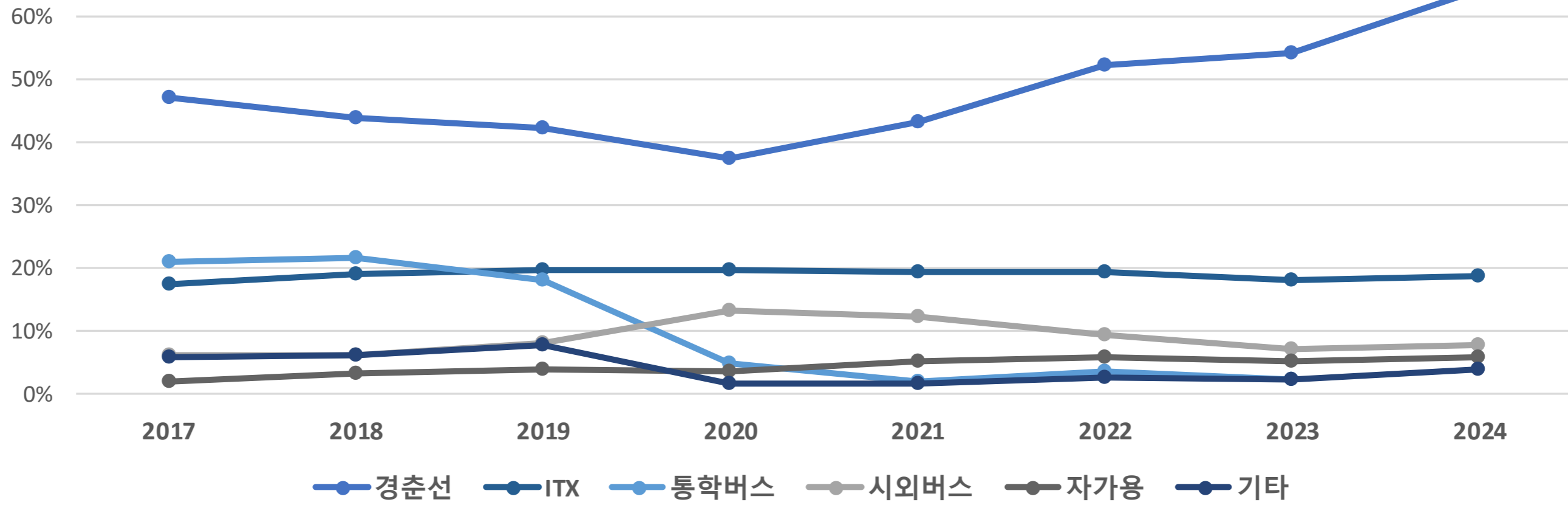
- 24학년도 기준 참여 동아리 형태는 참여하지 않음(43.7%) > 중양동아리(23.7%) > 단과대/학과 동아리(22.6%) 순
- '참여하지 않음', '중양동아리'는 증가 추세이고, '단과대/학과 동아리'는 감소하는 추세

학기 중 거주지



- 24학년도 기준 학기 중 거주지는 학생생활관(34.6%) > 자취(춘천)(27.8%) > 자택(춘천)(18.6%) 순
- '학생생활관' 응답 비율은 코로나-19 종식 이후 점차 증가하여 24학년도에 가장 높게 나타남

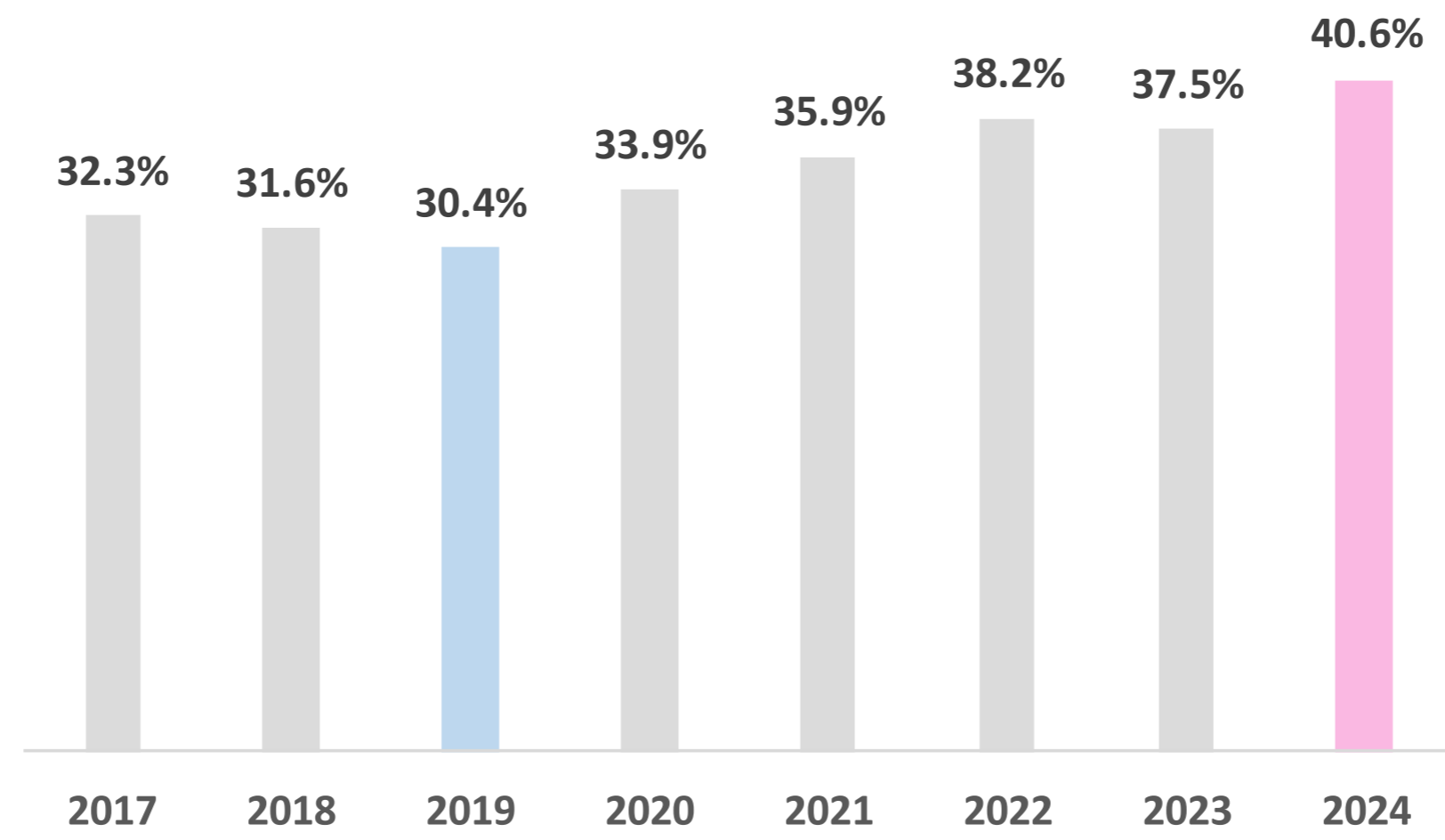
통학수단



- 해당 문항은 춘천 외 지역에서 통학하는 학생들을 대상으로 분석을 진행
- 24학년도 기준 경춘선(64.2%) > ITX(18.6%) > 자가용(5.7%) 순으로, 통학버스 운영 중단으로 경춘선 이용 학생의 비율이 증가

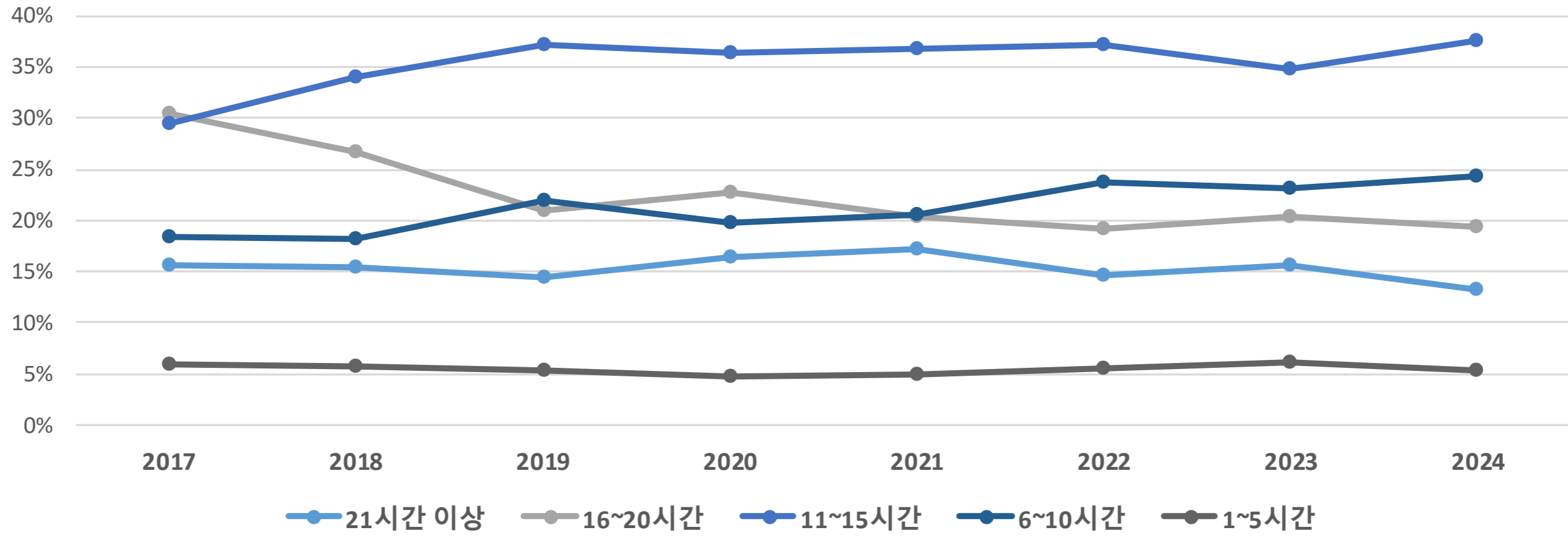


아르바이트 여부



- 아르바이트를 하는 학생들의 비율은 꾸준히 증가하는 추세
- 24학년도에는 40.6%의 학생들이 아르바이트 경험이 있다고 응답

아르바이트 시간

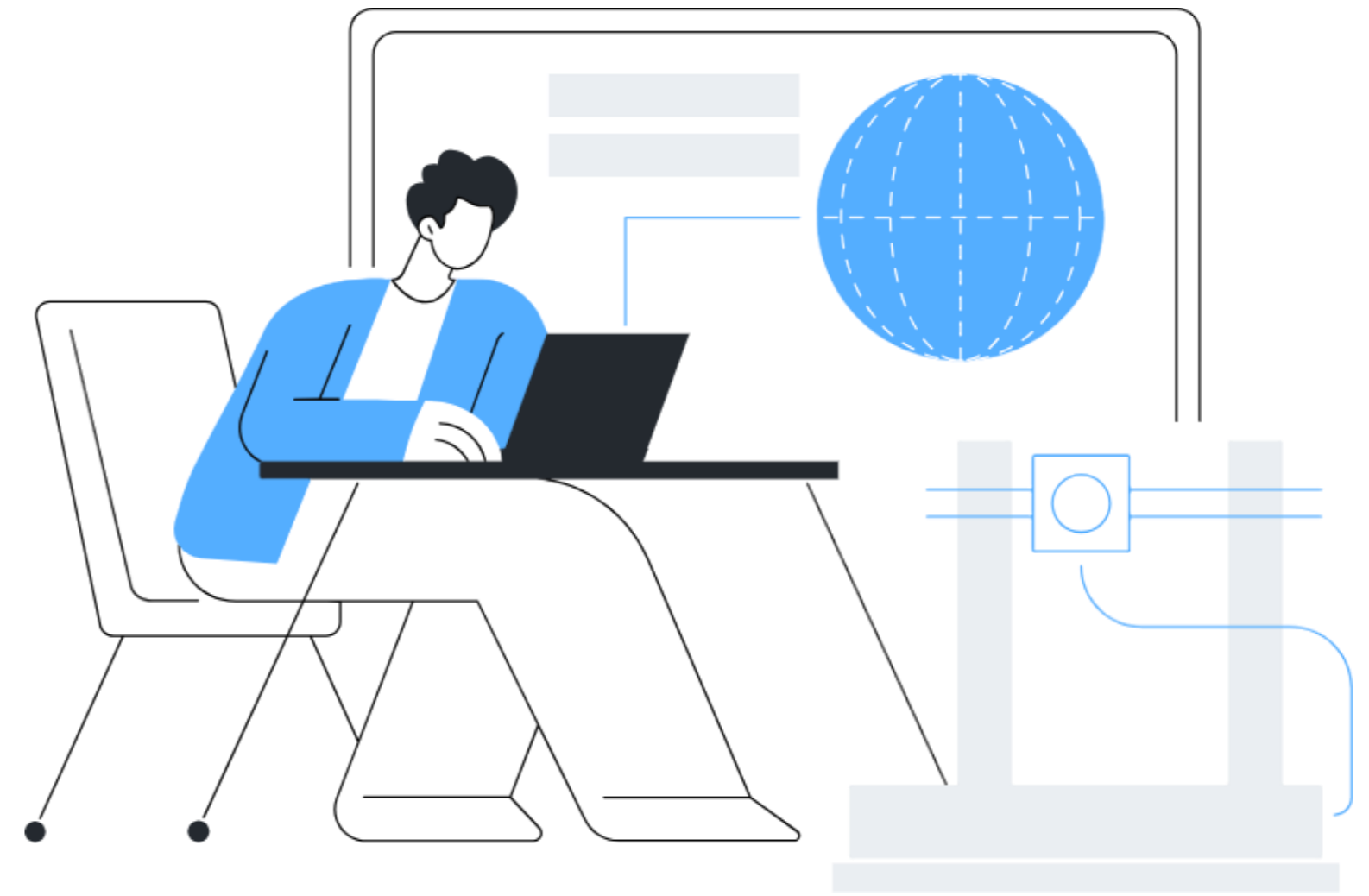


- 24학년도 기준 아르바이트 시간은 11~15시간(37.6%) > 6~10시간(24.3%) > 16~20시간(19.4%) 순
- 20시간 이상 아르바이트를 하는 학생 비율은 줄어들고, 20시간 미만으로 아르바이트를 하는 학생 비율이 증가하는 추세

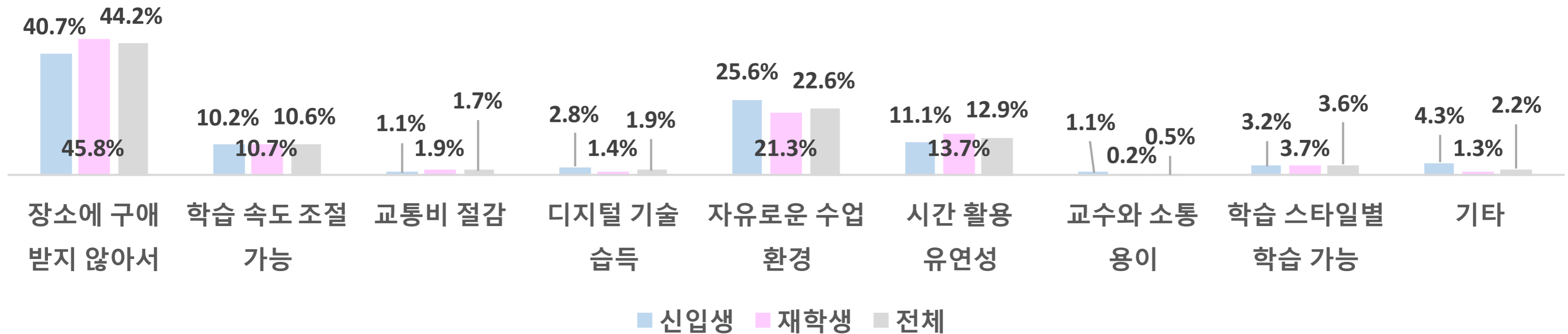


02

온라인 강의 및 AI결합교과목

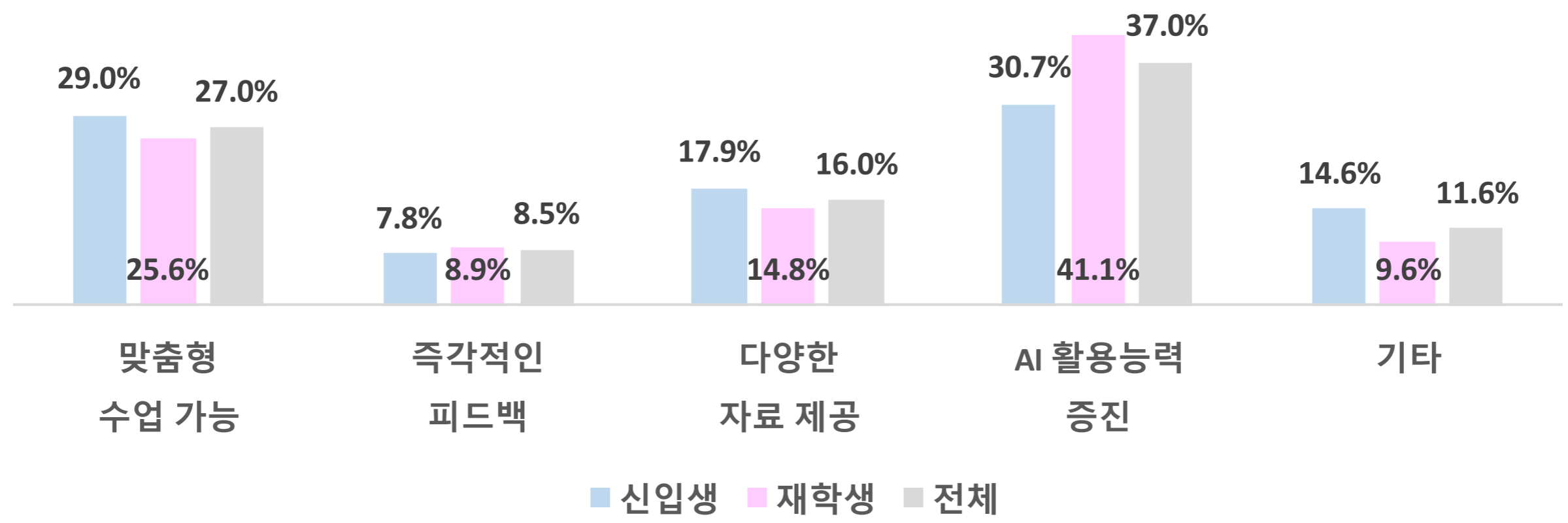


온라인강의 수강 이유



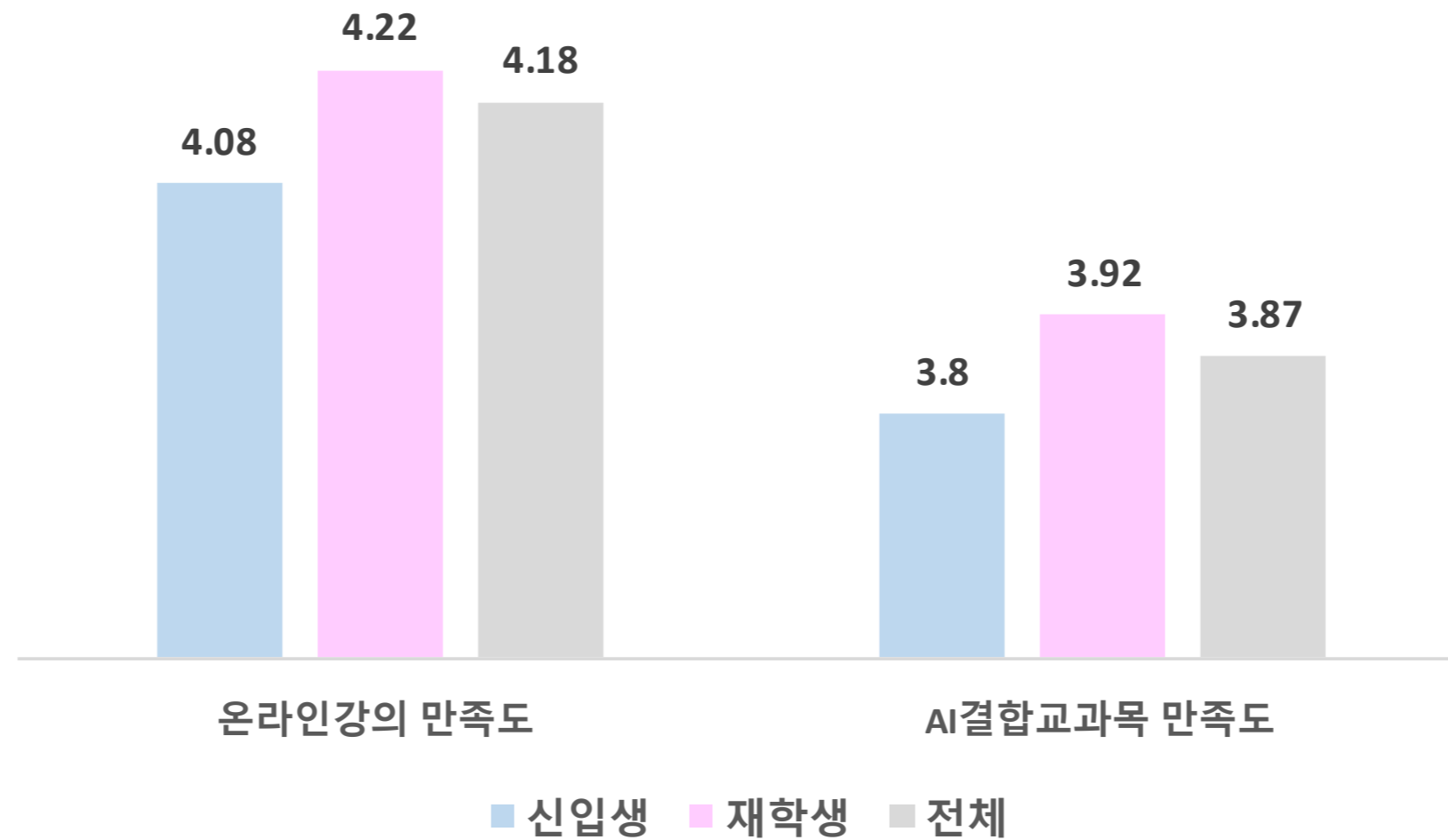
- 온라인 강의 수강 이유는 '장소에 구매 받지 않아서'가 가장 응답이 많았음
- 그 다음으로 자유로운 수업 환경 > 시간 활용 유연성 > 학습 속도 조절 가능 순

AI결합교과목 수강 이유



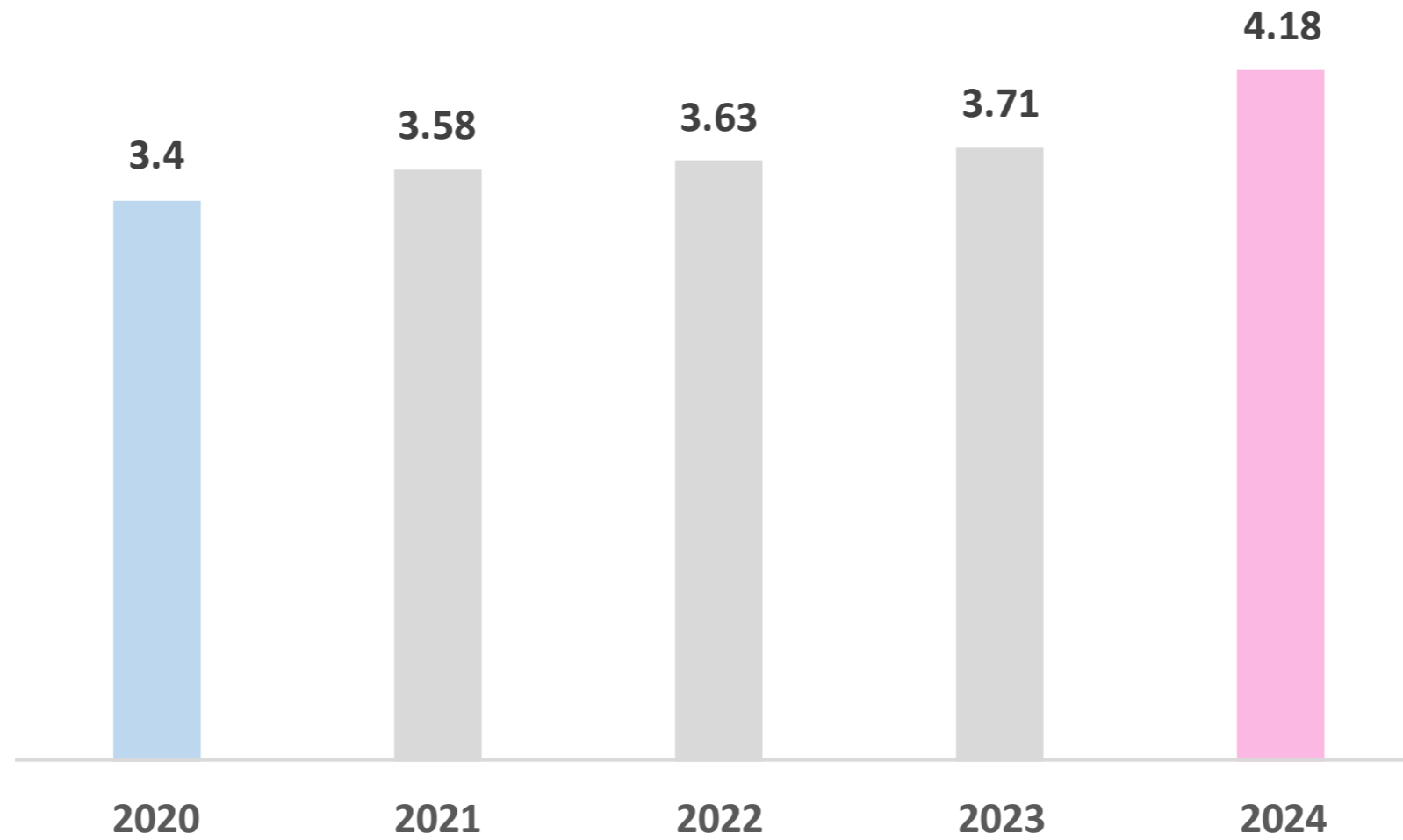
- AI결합교과목 수강 이유는 AI 활용능력 증진 > 맞춤형 수업 가능 > 다양한 자료 제공 > 기타 > 즉각적인 피드백 순

강의 만족도(5점 만점)



- 온라인강의 및 AI결합교과목 모두 신입생보다 재학생의 만족도가 더 높았음
- 전체 응답자의 만족도는 온라인강의 4.18점, AI결합교과목 3.87점으로 온라인강의의 만족도가 더 높았음

연도별 온라인강의 만족도(5점 만점)

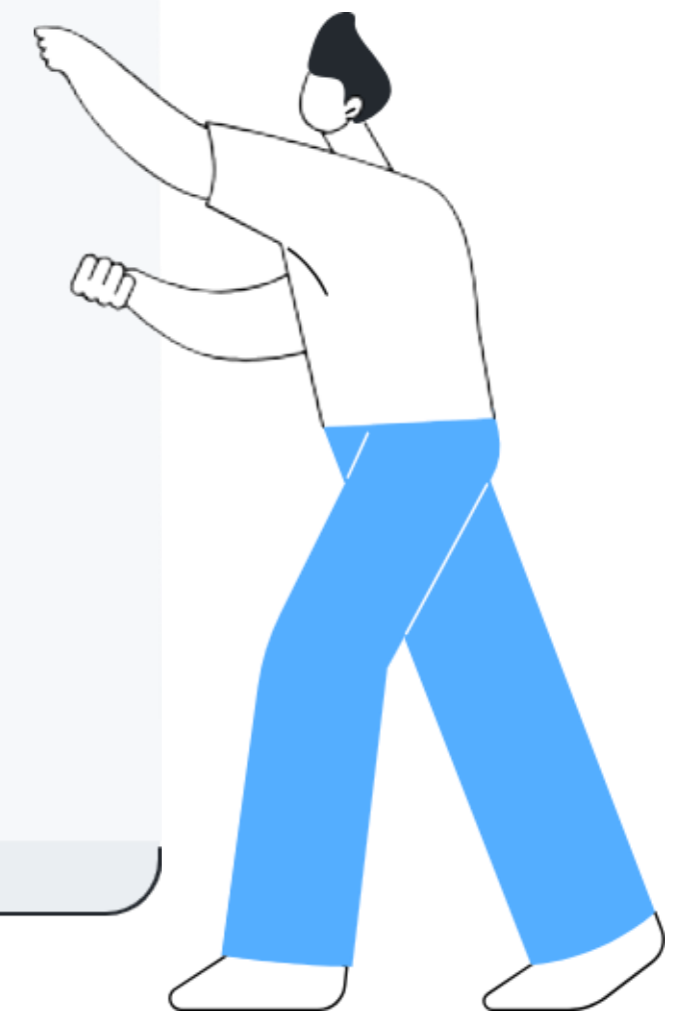
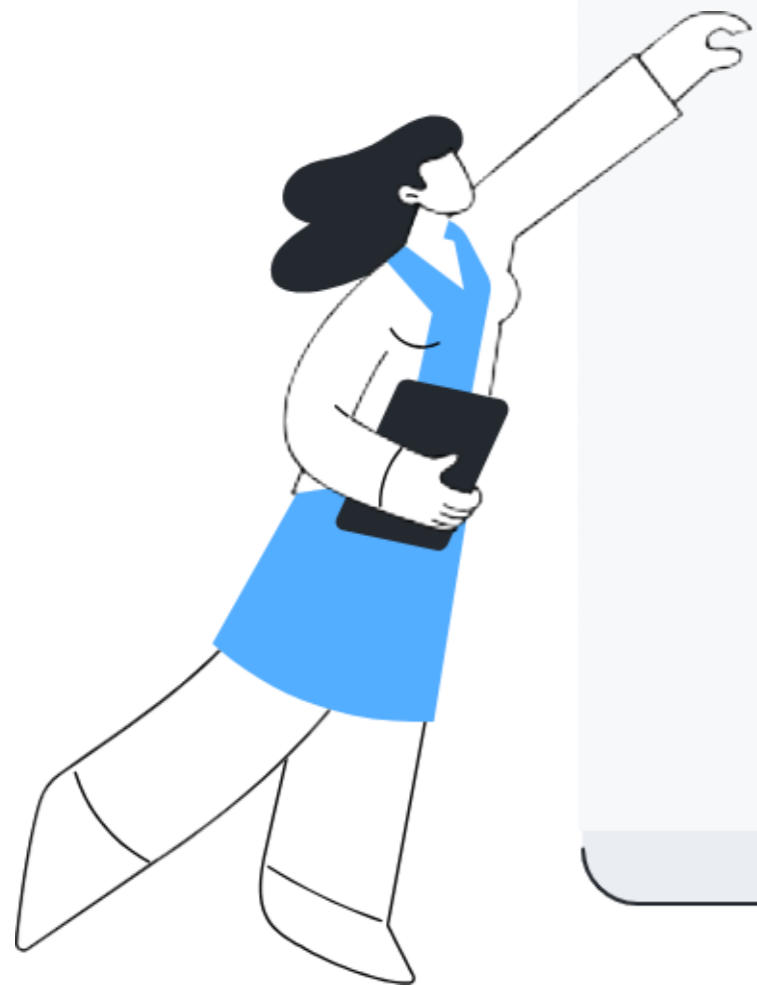


- 온라인강의 만족도 점수는 꾸준히 증가하는 추세로 24학년도에는 4.18점으로 가장 높은 점수를 기록

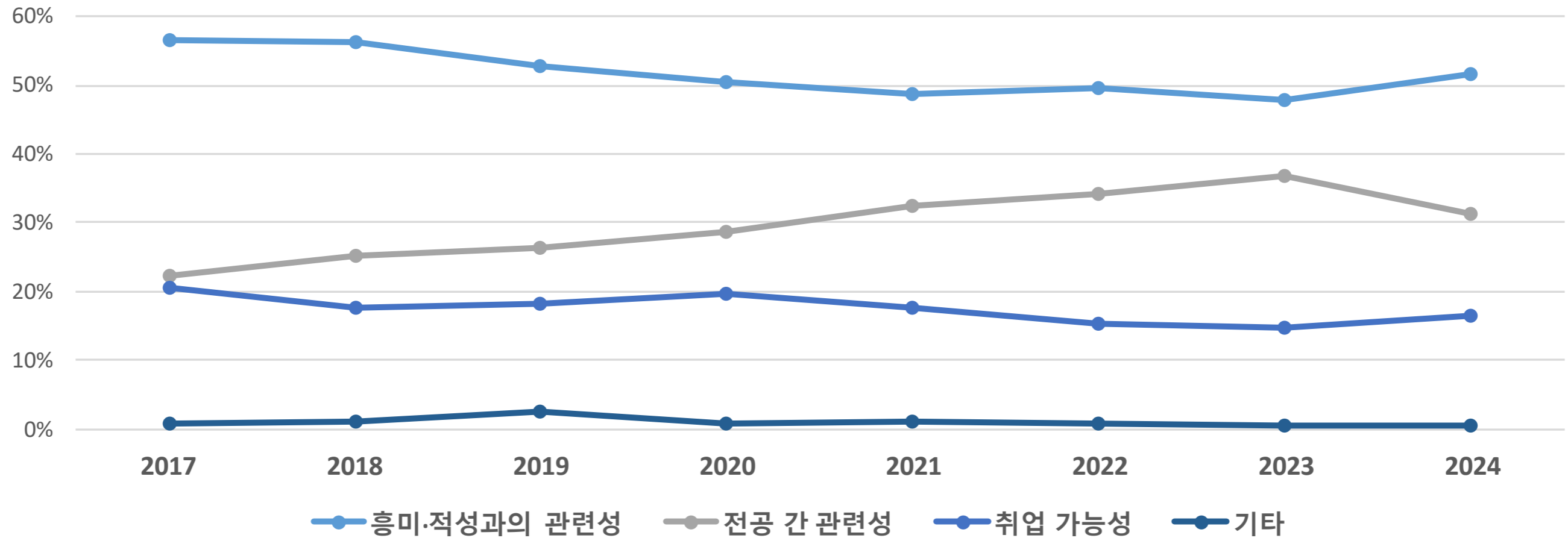


03

진로 및 재학만족도

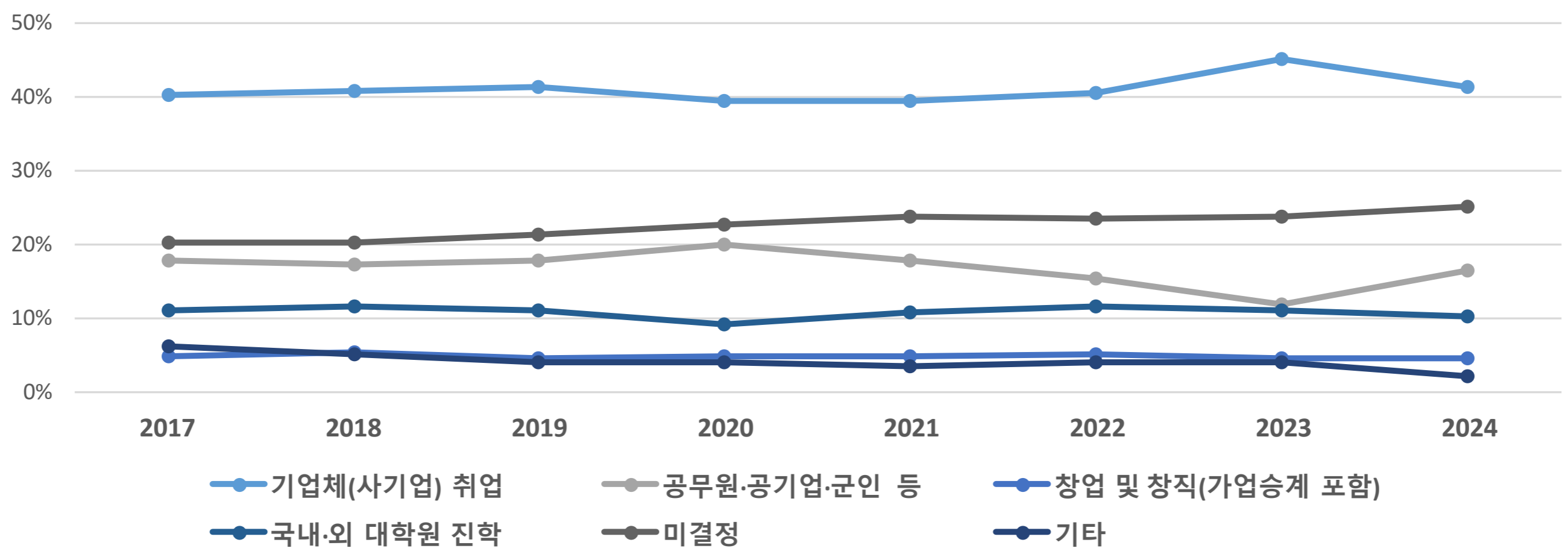


복수전공 선택 시 고려사항



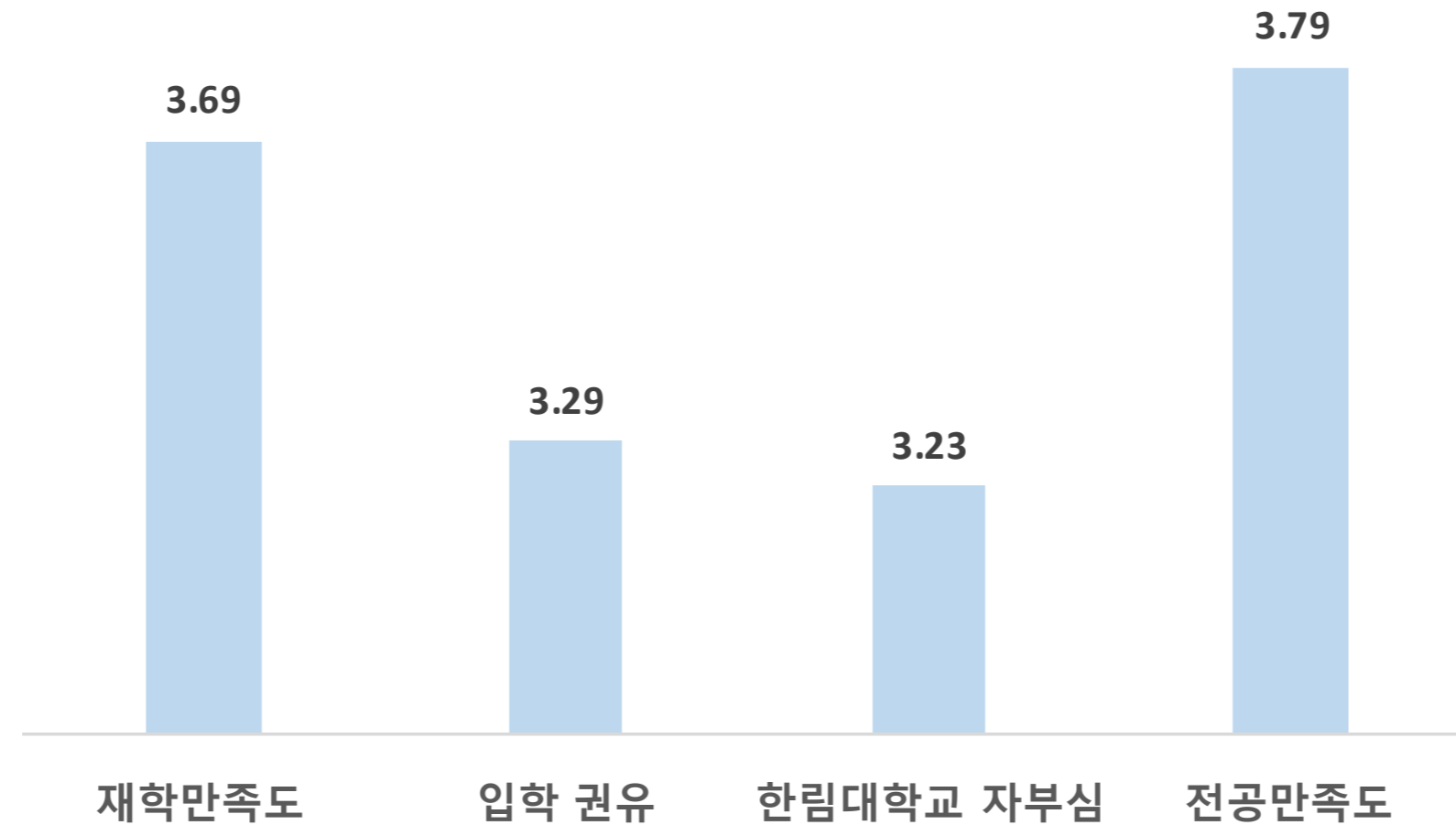
- 24학년도 기준 흥미·적성과의 관련성(51.5%) > 전공 간 관련성(31.4%) > 취업가능성(16.5%) 순

희망 진로



- 24학년도 기준 기업체(사기업)(41.4%) > 미결정(25.2%) > 공무원·공기업·군인 등(16.3%) > 국내외 대학원 진학(10.3%) 순

재학만족도(5점 만점)



- 24학년도 재학만족도는 평균 3.69점, 입학 권유는 3.29점, 한림대학교 자부심은 3.23점, 전공만족도는 3.79점으로 전공만족도가 가장 높았음



Thank You

앞으로도 Hallym Census에 많은 관심 부탁드립니다.

관련 문의: New Hallym 혁신본부 D-3 조사연구부
(de3420@hallym.ac.kr)